

## Ce que vous pouvez faire concrètement

Raccourcissez les périodes de rotation. Cela permettra de réduire le risque de dégâts dans vos peuplements.



Éliminez les gros bois de façon ciblée. Cela réduira les risques et amènera davantage de lumière dans la forêt pour y favoriser la biodiversité.



Ramenez des surfaces en jachère (par ex. issues de tempêtes) à la production de bois et à la fixation de CO<sub>2</sub>, en reconstruisant la forêt de façon orientée sur l'utilisation.



Eclaircissez votre forêt de façon pertinente et orientez l'accroissement sur des essences d'arbres résistantes au climat avec des assortiments qui conviennent à la construction. Favorisez activement des essences non indigènes, économiquement rentables et résistantes au changement climatique.



Créez des îlots de bois mort et des biotopes pour l'équilibre écologique. Echelonnez les coupes de bois dans l'espace et dans le temps afin de préserver une multitude d'espaces de vie.



Produisez du bois de qualité en pratiquant, par exemple, l'ébranchage.



## Pour des finances saines

Les revenus provenant des ventes de bois fournissent une contribution essentielle au financement des soins sylvicoles indispensables. Si cela ne suffit pas, les propriétaires forestiers ont à disposition toute une série de prestations d'aide de la Confédération et des cantons. Cela concerne par exemple :

Des contributions aux soins à la jeune forêt dans le cadre des changements climatiques



Des contributions d'optimisation des structures d'exploitation et de la planification forestière



Des contributions pour la desserte forestière aussi en dehors de la forêt de protection



Des crédits d'investissement forestiers pour la création de places de stockage pour les grumes et le bois-énergie en forêt



**Pour les possibilités actuelles d'aide, demandez à votre forestier de triage ou à votre prestataire régional de services forestiers.**

Task Force Forêt + Bois + Energie

# Votre forêt : en forme pour l'avenir



### Task Force Forêt + Bois + Energie

La Task Force Forêt+Bois+Energie (TF FBE) regroupe les consommateurs suisses de bois brut du secteur du bois et de l'énergie. Ils s'engagent en faveur d'une utilisation durable de la forêt suisse et pour un meilleur approvisionnement indigène en matière première bois.

Voir sur [www.taskforceholz.ch](http://www.taskforceholz.ch)

Souhaitez-vous

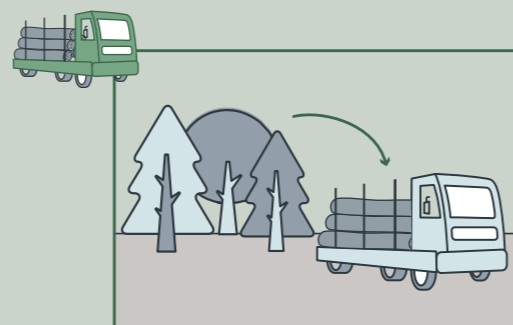
- protéger votre forêt contre les effets du changement climatique ?
- faire évoluer votre forêt du point de vue économique et écologique tout en fournissant une contribution optimale à la protection du climat ?
- préserver votre forêt en tant qu'espace de détente attractif et sûr ?

Dans cette brochure, nous vous présentons

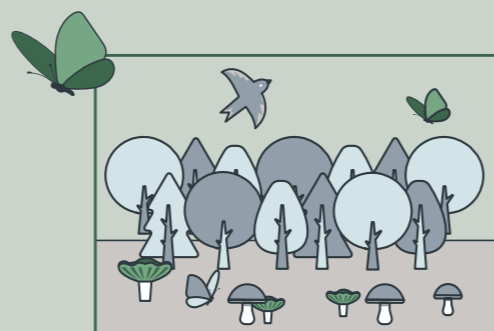
- ce que vous pouvez faire pour y parvenir.
- comment vous pouvez agir concrètement.
- comment vous pouvez être aidé pour cela.

## Notre but : Améliorer toutes les fonctions de la forêt

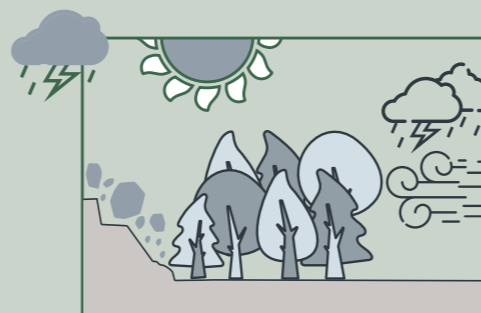
Assurer  
l'approvisionnement en bois



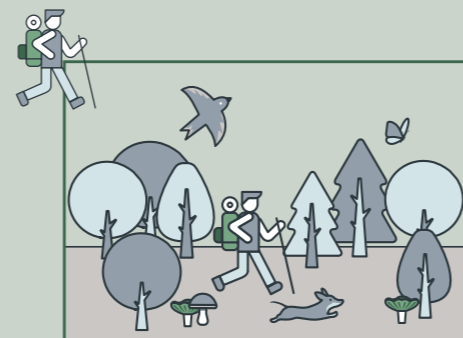
Promouvoir  
la biodiversité



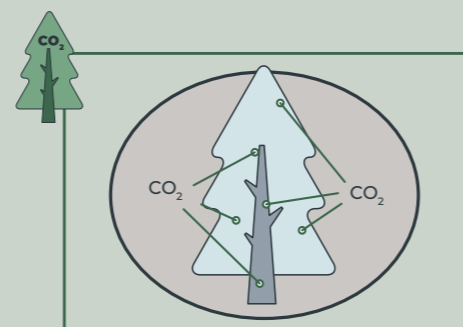
Renforcer  
la fonction de protection



Augmenter  
la valeur de la fonction  
de détente



Optimiser  
la prestation de puits de CO<sub>2</sub>,  
la protection climatique



## Voici comment y parvenir :

### Rajeunissez votre forêt, car...

... les jeunes arbres croissent plus vite et lient davantage de CO<sub>2</sub> en forêt que les vieux arbres. La matière première produite en plus pour la construction en bois est favorable au climat et fournit une meilleure contribution au remplacement des matériaux et des agents énergétiques néfastes à l'environnement.



... des forêts mixtes très structurées avec un pourcentage élevé de jeunes arbres résistent mieux aux tempêtes et offrent ainsi une plus grande sécurité pour ceux qui cherchent à s'y détendre.



... moins de dégâts lors des tempêtes signifient moins de dégâts liés au bostryche.



... des zones d'éclaircies en forêt permettent davantage de biodiversité que des peuplements de vieux arbres denses et assombrissants.



### Structurez votre jeune forêt de façon orientée sur l'utilisation, car il est clair que...

... votre bois pourra être utilisé à plusieurs niveaux. Tout d'abord, il sera mis en œuvre dans la construction, ensuite il sera utilisé dans d'autres produits dérivés du bois ou sous-produits du bois et, pour terminer, il sera brûlé.



... l'épicéa/sapin reste encore longtemps notre principal « arbre à pain ». Les essences complémentaires de bois d'œuvre utilisées et résistantes au climat (par ex. le sapin de douglas, le mélèze ou le chêne) stabilisent la forêt, la rendent plus diversifiée et permettent une valeur ajoutée supplémentaire.



... ainsi, vous approvisionnez les scieries de pays avec du précieux bois suisse et fournirez une contribution importante à la préservation de la chaîne suisse de transformation du bois. De courts trajets de transport en Suisse sont en outre préférables pour le climat, ils désencombrent les routes et coûtent moins cher.



... cela vous donnera les moyens de prendre des mesures en forêt et, par exemple, de réaliser d'autres projets pour soutenir la biodiversité.

